



ISBN: 978-960-9529-05-1

# Θέατρο & παραστατικές τέχνες στην εκπαίδευση: Ουτοπία ή Αναγκαιότητα;

## Theatre/Drama & Performing Arts in Education: Utopia or Necessity?

Επιμέλεια: Μπέττυ Γιαννούλη, Μάριος Κουκουναράς-Λιάγκης  
Edited by Betty Giannouli, Marios Koukounaras-Liagkis

Αθήνα, 2019



### Θέατρο και διερεύνηση στο μουσείο: ουτοπία ή αναγκαιότητα;

Αγνή Α. Καραγιάννη, Σίμος Παπαδόπουλος



Το άρθρο αυτό είναι προσβάσιμο μέσω της ιστοσελίδας: [www.TheatroEdu.gr](http://www.TheatroEdu.gr)  
Εκδότης: **Πανελλήνιο Δίκτυο για το Θέατρο στην Εκπαίδευση**  
Για παραγγελίες σε έντυπη μορφή όλων των βιβλίων: [info@theatroedu.gr](mailto:info@theatroedu.gr)

### ΔΙΑΒΑΣΤΕ ΤΟ ΑΡΘΡΟ ΠΑΡΑΚΑΤΩ

Το άρθρο μπορεί να χρησιμοποιηθεί για έρευνα, διδασκαλία και προσωπική μελέτη. Κάθε αναφορά στο άρθρο ή σε μέρος του άρθρου μπορεί να γίνει με παραπομπή στην παρούσα έκδοση.

## Θέατρο και διερεύνηση στο μουσείο: ουτοπία ή αναγκαιότητα;

Αγνή Α. Καραγιάννη, Σίμος Παπαδόπουλος

### Περίληψη

Σκοπός του παρόντος άρθρου είναι να αναδείξει την αξία του θεάτρου στη μη τυπική εκπαίδευση και να παρουσιάσει, μέσα από ένα σύντομο θεωρητικό πλαίσιο για τις μουσειακές σπουδές (Νικονάνου, 2015· Macdonald, 2012) και τους κώδικες του θεάτρου (Παπαδόπουλος, 2007· Γραμματάς, 2009) τη βιωματική διερευνητική μουσειακή δράση. Η δράση απευθύνθηκε σε εφήβους, σχεδιάστηκε και διεξήχθη το 2018 στο Μουσείο Μετάξης Σουφλίου του Πολιτιστικού Ιδρύματος Ομίλου Πειραιώς.

Μεθοδολογικά, αξιοποιήθηκαν τα πέντε στάδια της διερευνητικής δραματοποίησης, όπως προτείνονται από τον Σ. Παπαδόπουλο (2010) και εμπλουτίζονται εξελικτικά σε μουσειακό περιβάλλον (Καραγιάννη, 2017). Η διερευνητική δραματοποίηση (inquiry drama), ως μορφή θεατρικής διερεύνησης και μέθοδος αναπαραστατική με κριτικοστοχαστικό χαρακτήρα (Παπαδόπουλος, 2010), εκτιμάται ότι μπορεί να εξελιχθεί σε αποτελεσματικό εργαλείο διαμεσολάβησης ανάμεσα στον μαθητή και στο μουσείο, δηλαδή να αξιοποιηθεί όχι μόνο σε τυπικά (σχολικό περιβάλλον), αλλά και σε άτυπα περιβάλλοντα μάθησης (μουσειακό).

### 1. Εισαγωγή

Το θέμα του άρθρου αφορά τη συμβολή του θεάτρου στην άτυπη εκπαίδευση. Συγκεκριμένα, παρουσιάζεται μουσειακή δράση που αξιοποίησε θεατρικές τεχνικές ως εργαλεία βιωματικής μάθησης σε εναλλακτικό περιβάλλον μάθησης, όπως είναι το μουσειακό. Η δράση σχεδιάστηκε για εφήβους με έμφαση στη θεατρική διερεύνηση (ανίχνευση, νέο δραματικό περιβάλλον, στοχασμός, αναστοχασμός, αναπαράσταση). Σκοπός της εργασίας είναι να περιγράψει ένα μοντέλο μουσειακής δράσης που εμπλουτίζει τη μουσειακή εμπειρία μέσα από τη θεατρική, συμβάλλοντας ως ένα σημείο στον προβληματισμό που έχει τεθεί από τους διοργανωτές της Συνδιάσκεψης σχετικά με το πώς επεξεργαζόμαστε και διερευνούμε τους τρόπους με τους οποίους οι τεχνικές και οι προσεγγίσεις του θεάτρου προάγουν τη βιωματική μάθηση.

Η εισήγηση αποτελείται από δύο μέρη: το θεωρητικό και το εμπειρικό. Συγκεκριμένα, στο θεωρητικό πλαίσιο προσεγγίζονται οι έννοιες *διερεύνηση* και *διερευνητική δραματοποίηση* σε τυπικά και άτυπα περιβάλλοντα μάθησης (Παπαδόπουλος, 2007, 2010) και αναφέρονται βασικά στοιχεία της Μουσειοπαιδαγωγικής (Νικονάνου, 2015· Macdonald, 2012· Hooper-Greenhill, 2000) και της αξιοποίησης του θεάτρου στο μουσείο (Bridal, 2004). Στο δεύτερο μέρος της εργασίας περιγράφεται η δομή και στοχοθεσία μουσειακής διερευνητικής δράσης, που σχεδιάστηκε και έλαβε χώρα στο Μουσείο Μετάξης Σουφλίου του Πολιτιστικού Ιδρύματος Ομίλου Πειραιώς (Π.Ι.Ο.Π) τον Μάιο του 2018, με αφορμή μια περιοδική έκθεση. Η μουσειακή δράση αναπτύχθηκε με βάση τη μέθοδο της διερευνητικής δραματοποίησης, που καλλιεργεί πολυτροπικά δεξιότητες μέσα από τη δημιουργία ενός νέου δραματικού/σκηνικού περιβάλλοντος και την ψυχοσυναίσθηματική και διανοητική προσέγγιση χαρακτήρων και κοινωνικών καταστάσεων του εν λόγω περιβάλλοντος.

### 2. Θεωρητικό πλαίσιο

#### 2.1 Ορισμός εννοιών: διερεύνηση (inquiry), διερευνητική δραματοποίηση (inquiry drama) στο μουσείο

Ο όρος *διερεύνηση* υιοθετήθηκε στις αρχές του 21ου αιώνα στην εκπαίδευση<sup>1</sup> (*inquiry-based learning*: IBL) ως τρόπος βιωματικής και συμμετοχικής μάθησης, όπου με την καθοδήγηση ενός εμπνευστή (αγγλ. animator, γαλ. animateur) ανιχνεύονται θέματα, αναζητούνται λύσεις και κατανοούνται ζητήματα με την εμπλοκή των συμμετεχόντων. Ήδη όμως από τις αρχές του 20ού αιώνα, ο Dewey προτάσσει και ορίζει τη διερεύνηση ως την ενεργητική, επίμονη και προσεκτική θεώρηση κάθε αντίληψης ή υπόθεσης η οποία οδηγεί σταδιακά σε τεκμηριωμένα συμπεράσματα (Hein, 2004).

Η διερεύνηση με την έννοια της *κοινωνικής διερεύνησης* (*social inquiry*) προτάθηκε από το Υπουργείο Παιδείας της Νέας Ζηλανδίας το 2007 (The New Zealand Curriculum, NZC) ως βασικό εργαλείο μάθησης σε πολλά γνωστικά αντικείμενα. Στην επίσημη ιστοσελίδα του Υπουργείου Παιδείας της χώρας, η διερεύνηση συγκαταλέγεται στις αποτελεσματικές διδακτικές μεθόδους των κοινωνικών επιστημών (*effective teaching in social studies*).<sup>2</sup>

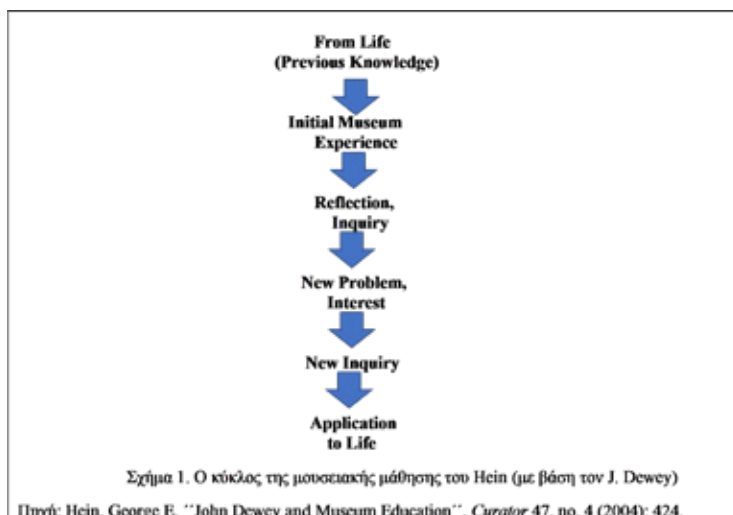
Παράλληλα με τις κοινωνικές επιστήμες, η χρήση του όρου *διερεύνηση* επεκτάθηκε στον χώρο των τεχνών και των ανθρωπιστικών σπουδών (*inquiry-based learning (IBL) in the Arts and Humanities*) ως εκπαιδευτική πρακτική (a tool to inform educational practice).

Ο όρος *διερευνητική δραματοποίηση* προτείνεται από τον Σ. Παπαδόπουλο (2007), ορίζεται ως *μέθοδος παιδαγωγική, καλλιτεχνική και διδακτική* (Παπαδόπουλος, 2007, σ. 121) με πέντε στάδια εξέλιξης, όπως καταγράφονται στον Πίνακα 1. Ο ερευνητής τονίζει τις βασικές προϋποθέσεις για τον σχεδιασμό, την εξέλιξη και την αξιολόγηση της μεθόδου, όπως η πίστη των συμμετεχόντων στον ρόλο, η εστίαση σε μια κατάσταση/γεγονός/χαρακτήρα, η δημιουργία δραματικής έντασης, η αξιοποίηση συμβόλων, ποικίλων εκφραστικών και θεατρικών/σκηνικών μέσων, η αντίληψη της χωροχρονικής πραγματικότητας (ό.π., 126).

Πίνακας 1: Τα στάδια της διερευνητικής δραματοποίησης (Παπαδόπουλος, 2007, σ. 137)

1. Δημιουργία ατμόσφαιρας της ομάδας
2. Γνωριμία με το αρχικό περιβάλλον
▪ Επαφή με το έργο/ερέθισμα
3. Δημιουργία θεατρικού/νέου περιβάλλοντος
▪ Επισημάνσεις
▪ Δράσεις/στοχασμός
▪ Διαμόρφωση ιστορίας
4. Αξιολόγηση
5. Παρουσίαση

Σε ερευνητικό επίπεδο, η διερευνητική δραματοποίηση εφαρμόζεται στο μουσειακό περιβάλλον κατά τον σχεδιασμό και την υλοποίηση τόσο εκπαιδευτικών προγραμμάτων για μαθητές όλων των βαθμίδων όσο και μουσειακών δράσεων και βιωματικών εργαστηρίων για ανεξάρτητες ομάδες (Καραγιάννη, 2017). Ο G. Hein υιοθετεί, παραπέμποντας στον J. Dewey, τη διερεύνηση στη μουσειακή μάθηση, όπως φαίνεται στο Σχ. 1, επιβεβαιώνοντας ουσιαστικά τη σχέση της διερευνητικής δραματοποίησης με τη διερευνητική μουσειακή εμπειρία και μάθηση, δηλαδή τη διερευνητική προσέγγιση των μουσειακών εκθεμάτων από τον επισκέπτη με τρόπο βιωματικό και αλληλεπιδραστικό (Hein, 2004). Στην εξέλιξη της εργασίας, εκτιμάται ότι το θέατρο και η διερεύνηση στο μουσείο δεν αποτελούν ουτοπία, αλλά αναγκαιότητα, καθώς ο βιωματικός χαρακτήρας της διερευνητικής δραματοποίησης διευκολύνει και εμπλουτίζει τη μουσειακή εμπειρία με την αξιοποίηση θεατρικών τεχνικών.





## 2.2 Μουσείο και θέατρο

Οι σύγχρονες Μουσειακές Σπουδές μετατοπίζουν το ενδιαφέρον τους από τις συλλογές του μουσείου στους επισκέπτες, από τα αντικείμενα στα υποκείμενα της μουσειακής έκθεσης, από τα πολιτισμικά στα πολιτισμικά περιβάλλοντα μάθησης (Φιλίππουπολίτη, 2015). Επομένως, η πρόσληψη, η αντίληψη, η αναζήτηση, η δημιουργία νοημάτων αποτελούν πλέον το ζητούμενο, στοιχεία που αναγνωρίζουμε και στις διερευνητικές διαδικασίες ενός βιωματικού μουσειακού εργαστηρίου με αξιοποίηση θεατρικών τεχνικών.

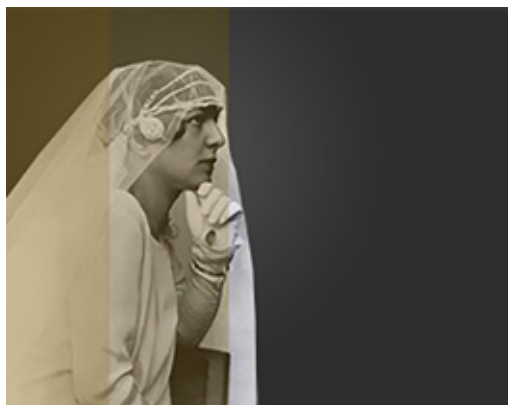
Στο σημείο αυτό πρέπει να διευκρινιστεί ότι η ευρύτερη συνάντηση του θεάτρου με το μουσείο όχι μόνο ως παιδαγωγικό μέσο αλλά και ως αισθητική απόλαυση, διάδραση και ποικίλη πρόσληψη μηνυμάτων, δεν περιορίζεται μόνο στη θεωρία, αλλά αποτελεί πλέον πρακτική, δεν είναι ουτοπία, αλλά πραγματικότητα. Εφαρμόζεται σε μουσεία του εξωτερικού από τη δεκαετία του 1980 (Bridal, 2004) και σε πολιτισμικούς φορείς (International Museum Theatre Alliance), ενώ πρόσφατα (2016) ξεκίνησαν συνεργασίες μουσείων της Ελλάδας (Μουσείο Μπενάκη, Εθνικό Αρχαιολογικό Μουσείο) με το Εθνικό Θέατρο και διεθνείς συνεργασίες με performers<sup>3</sup>. Στην ελληνική βιβλιογραφία, η Φ. Βενιέρη (2017) προτείνει το θέατρο ως μέσο ερμηνείας του μουσείου σε ομότιτλη μελέτη της, ενώ ευρύτερα η αξιοποίηση θεατρικών τεχνικών στην εκπαίδευση προτάσσεται από ερευνητές (Κοντογιάννη, 2001· Παπαϊωάννου, 2007). Ολοκληρώνοντας το θεωρητικό μέρος, θεωρούμε ευόινο το γεγονός ότι η βιβλιογραφία συνεχώς εμπλουτίζεται με μελέτες, θεωρητικές και εμπειρικές, σχετικά με την ανάδειξη του θεάτρου ως κώδικα επικοινωνίας και διαχείρισης κοινωνικών καταστάσεων, σε εναλλακτικά περιβάλλοντα (Performance σε εξωτερικούς χώρους και πολιτισμικά τοπία, Pop Art).

## 3. Εμπειρικό μέρος

### 3.1 Μουσειακή διερευνητική δράση στο Μουσείο Μετάξης Σουφλίου: θεματική έκθεσης και δράσης, τόπος και χρόνος

Η μουσειακή δράση που περιγράφεται στην εισήγηση έχει τίτλο «Μια φορά και έναν καιρό μια νύφη...» σχεδιάστηκε για να υλοποιηθεί στο Μουσείο Μετάξης στο Σουφλί πλαισιώνοντας την περιοδική έκθεση «Νύφες. Ιστορίες από μετάξι» και απευθύνθηκε σε ανεξάρτητη ομάδα εφήβων 12-16 ετών. Η δράση εφαρμόστηκε με αφορμή την Ευρωπαϊκή Νύχτα Μουσείων (21 Μαΐου), στις 20 Μαΐου 2018 και είχε διάρκεια 2,5 ώρες. Για την επιτυχή ολοκλήρωσή της, η υποφαινόμενη, σε ρόλο εμπυχωτριάς, συνεργάστηκε με την υπεύθυνη διαχείρισης του Μουσείου Μετάξης στο Π.Ι.Ο.Π μουσειολόγο κ. Μ. Βενιζελέα και την τοπική διαχειρίστρια κ. Δ. Δημητσκίδου.

Ενδεικτικά αναφέρονται ορισμένα πληροφοριακά στοιχεία για το περιβάλλον στο οποίο έλαβε χώρα η παραπάνω θεατρική διερεύνηση. Το Μουσείο Μετάξης στεγάζεται στο Αρχοντικό Κουρτίδη στο Σουφλί του Νομού Έβρου και λειτουργεί υπό την ευθύνη του Πολιτιστικού Ιδρύματος Ομίλου Πειραιώς. (Εικ. 1) Όπως αναφέρει η επίσημη ιστοσελίδα του Π.Ι.Ο.Π, παρουσιάζει αναλυτικά τις φάσεις της σηροτροφίας και της μεταξουργίας. Εστιάζει στο πώς το Σουφλί αναδείχτηκε σε σημαντικό κέντρο παραγωγής μεταξίου στα τέλη του 19ου αιώνα και έως τα μέσα του 20ού (<http://www.piorp.gr/el/diktuo-mouseiwn/Mouseio-Metaxis>). Το μουσείο διαθέτει δύο ορόφους (ισόγειο και πρώτο όροφο) με τις μόνιμες εκθέσεις.



Εικόνα 1



Εικόνα 2

Η περιοδική έκθεση «Νύφες. Ιστορίες από μετάξι» (Εικ. 2) φιλοξενήθηκε σε έναν από τους χώρους των μόνιμων εκθέσεων, στον ισόγειο χώρο, και εγκαινιάστηκε τη Διεθνή Ημέρα Μουσείων (18 Μαΐου). Πρόκειται για μια ενδιαφέρουσα συνεργασία του Π.Ι.Ο.Π με το Πελοποννησιακό Λαογραφικό Ίδρυμα «Β. Παπαντωνίου» (ΠΛΙ). Εκτέθηκαν 30 περίτεχνα νυφικά με χρονολογική σειρά, μερικά από τα οποία εκτίθονταν για πρώτη φορά, καθώς και αξεσουάρ γάμου που αφορούσαν ένα ευρύ γεωγραφικό και κοινωνικό πλαίσιο με νυφικά αστικής και παραδοσιακής/αγροτικής κοινωνίας διαφόρων περιοχών της Ελλάδας. Η περιοδική έκθεση εμπλουτίστηκε

από ποικίλες δράσεις (εικαστικά, δρώμενα, αναπαράσταση παραδοσιακού θρακιώτικου γάμου, κατασκευή νυφικού από κουκούλια), προσπαθώντας να αναπτύξει διάλογο με το παρελθόν, το παρόν και το μέλλον.

Στο πλαίσιο των παραπάνω δράσεων εντάχθηκε και η βιωματική διερευνητική δράση «Μια φορά και έναν καιρό μια νύφη...», με βασικό στόχο οι έφηβοι συμμετέχοντες να εξοικειωθούν με το μουσειακό περιβάλλον και να δημιουργήσουν με βιωματικό τρόπο προσωπικά νοήματα, με αφορμή τα εκθέματα της περιοδικής έκθεσης. Η μουσειακή δράση εξελίχθηκε με βάση τα πέντε στάδια της διερευνητικής δραματοποίησης στο μουσείο (όπως περιγράφονται στον Πίνακα 2). Ακολουθεί μια σύντομη περιγραφή του σχεδιασμού και της στοχοθεσίας της δράσης, με συνοδευτικό φωτογραφικό υλικό από την υλοποίησή της (ακολουθούνται οι κανόνες δεοντολογίας για την προστασία προσωπικών δεδομένων).

### 3.2 Πλαίσιο, στοχοθεσία και δομή σχεδιασμού διερευνητικής μουσειακής δράσης

Βασικό θεωρητικό υπόβαθρο για τον σχεδιασμό αποτέλεσε το γεγονός ότι το νυφικό ένδυμα λειτουργεί ως κώδικας (code) και με αυτό τον τρόπο οφείλει να διερευνηθεί στο μουσείο. Κάθε νυφικό νοσηματοδοτεί την εποχή, την κοινωνία, την κουλτούρα, τις έμφυλες σχέσεις, τους θεμιτούς ρόλους της γυναίκας-νύφης (ειδικά στις παραδοσιακές κοινωνίες), τη θέση της γυναίκας που φορούσε το συγκεκριμένο νυφικό (κοινωνική, οικονομική θέση), το προφίλ, την ψυχολογία και την προσωπικότητα κάθε νύφης. Το νυφικό ως αναπόσπαστο μέρος της νυφικής τελετής, αλλά και η θέση της γυναίκας μέσα από ένα νυφικό παραπέμπει σε ένα κοινωνικό μοτίβο που συναντάται επαναλαμβανόμενο από την αρχαιότητα (Γκιρτζή, 2011) μέχρι σήμερα. Μέχρι τα τέλη του 20ού αιώνα, το νυφικό λειτουργεί ως σύμβολο αξιών, εμπλέκονται με αυτό μύθοι και παραδόσεις, τελετουργίες, έθιμα, όπως ο θεσμός της προίκας (τα προικοσύμφωνα συνέχιζαν να χρησιμοποιούνται μέχρι τα μέσα του 20ού αιώνα). Όλα αυτά τα στοιχεία, που σχετίζονται με τον γάμο ως πρακτική και ως τελετή με τη χρήση ενός επίσημου ενδύματος (νυφικό και γαμπριάτικο ρούχο) είναι αναμφισβήτητα κομμάτι της υλικής αλλά και ταυτόχρονα της άυλης πολιτιστικής κληρονομιάς. Πίσω από τη ραφή, το σχέδιο, το ύφασμα, τα μοτίβα, την ποιότητα, τη μορφή του νυφικού, κρύβονται ανείπωτες ιστορίες για τη γυναίκα που φορούσε το νυφικό, αλλά και για την κοινωνία μέσα στην οποία ζούσε αυτή η γυναίκα. Κάθε νυφικό θα μπορούσε να αφηγηθεί τη δική του ιστορία. Γι' αυτό τον λόγο, κατά τον σχεδιασμό της μουσειακής δράσης κρίθηκε σκόπιμο να αξιοποιηθούν θεατρικές τεχνικές, με έμφαση στην τεχνική του μονολόγου, ως αφήγησης ιστοριών ζωής και της καρέκλας των αποκαλύψεων, για να διερευνηθούν οι συμμετέχοντες νοήματα και πιθανές ιστορίες πίσω από τα εκθέματα.

Βασικοί στόχοι της μουσειακής δράσης ήταν, με εκκίνηση τα συγκεκριμένα μουσειακά εκθέματα, οι συμμετέχοντες με ανακαλυπτικό και βιωματικό τρόπο με τις τεχνικές του θεάτρου:

- Να εμπλουτίσουν τη μουσειακή εμπειρία τους, διερευνώντας τα συμβολιστικά στοιχεία που ενέχει ένα νυφικό φόρεμα.
- Να διερευνήσουν και να ανακαλύψουν πώς τα νυφικά αφηγούνται με τον δικό τους τρόπο τη ζωή, τις βαθύτερες σκέψεις και επιθυμίες μιας γυναίκας, αλλά και τη θέση της γυναίκας σε μια κοινωνία.
- Να ψυχαγωγηθούν (με την ευρύτερη ετυμολογική έννοια του όρου ψυχαγωγώ: *ψυχή* και *άγω*), καλλιεργώντας τη φαντασία, τη δημιουργικότητα, τη λεκτική και τη σωματική έκφραση.

Όσον αφορά τον εμπλουτισμό της μουσειακής εμπειρίας μέσω του θεάτρου, επιμέρους στόχοι κατά τον σχεδιασμό και εξελικτικά κατά την υλοποίηση ήταν οι συμμετέχοντες:

- Να εξοικειωθούν με την όψη μιας μουσειακής έκθεσης και τον ρόλο των μουσειακών εκθεμάτων ως σκηνικών αντικειμένων μιας αναπαράστασης.
- Να κατανοήσουν τη λειτουργία και τον σκοπό του μουσειολογικού σχεδιασμού μιας έκθεσης, π.χ. τη λειτουργία της λεζάντας στα μουσειακά εκθέματα, το επιτοίχιο πληροφοριακό υλικό, τη δομή μιας έκθεσης.
- Να αποκωδικοποιήσουν τις πληροφορίες πίσω από τις λέξεις μιας λεζάντας (π.χ. νυφικό γυναίκας της αστικής κοινωνίας του 19ου αιώνα) και το ιστορικό-πολιτισμικό πλαίσιο που δίνεται από τη λεζάντα του εκθέματος.
- Να αντιληφθούν πολιτισμικές αξίες (π.χ. την ιδέα του γάμου ως βασικού παράγοντα διαμόρφωσης της αυτοεικόνας μιας γυναίκας, την αποδοχή της έγγαμης γυναίκας από την οικογένεια και την κοινωνία, την εικόνα του νυφικού ως εικόνα της κοινωνικής και οικονομικής θέσης της γυναίκας).
- Να ανακαλύψουν βασικά στοιχεία για την ιστορία του νυφικού ως ενδύματος (ύφασμα, σχέδιο, χρώμα, μόδα), τη σχέση του νυφικού με τη γυναίκα, αλλά και με την κοινωνία στην οποία ανήκε.

- Να αναγνωρίσουν και να συγκρίνουν στοιχεία του νυφικού μιας αστικής και ημιαστικής/παραδοσιακής κοινωνίας (π.χ. παραδοσιακό νυφικό του Σουφλίου) και στοιχεία από τη θέση της γυναίκας, όπως αυτά μπορούν να διερευνηθούν μέσα από το νυφικό, αλλά και να συγκρίνουν στοιχεία νυφικού αστικής και παραδοσιακής κοινωνίας των αρχών του 20ού αιώνα (υλικά, μοτίβα κτλ.) με τα σύγχρονα νυφικά και να κάνουν επισημάνσεις σχετικά με την αξία του νυφικού στη σκέψη/ψυχολογία της σύγχρονης γυναίκας.

Όσον αφορά τη θεατρική εμπειρία στο μουσείο, οι συμμετέχοντες κλήθηκαν να διερευνήσουν με βιωματικό τρόπο πτυχές από τη ζωή, την κουλτούρα και τις βαθύτερες σκέψεις της γυναίκας που φορούσε ένα νυφικό (όπως αυτό εκτίθεται στη μουσειακή συλλογή), με σκοπό:

- Να καλλιεργηθούν όλες εκείνες οι δεξιότητες κατά τη διερεύνηση μιας ιστορίας, όπως αυτή κρύβεται ή υποδηλώνεται από το σχέδιο ενός νυφικού, αλλά και από τις φωτογραφίες με υπαρκτά πρόσωπα νύφης και γαμπρού που περιτρέχουν τη μουσειακή έκθεση. Οι έφηβοι –με την κατάλληλη εμπύχωση– μπορούν να κατανοήσουν ότι τα νυφικά, ως μουσειακά πια αντικείμενα, έχουν αποκτήσει μια νέα συμβολιστική αξία, δηλαδή ότι τα νυφικά είναι φορείς του υλικού πολιτισμού του παρελθόντος – πέρα από την αρχική χρηστική τους αξία ως ενδύματος γάμου. Άλλωστε, εκ των πραγμάτων τα νυφικά έχουν συμβολική αξία και θεωρούνται αποτύπωμα αξιακών σχέσεων και θεσμών, πριν ακόμα τοποθετηθούν στην προθήκη ενός μουσείου.
- Να αποκτήσουν οι συμμετέχοντες ενσυναίσθηση για τους ρόλους που είχε μια γυναίκα σε μια κοινωνία, αστική και παραδοσιακή, με την αξιοποίηση θεατρικών τεχνικών (κάρτες ρόλων, μολόγοι).
- Να εκφράσουν, να αυτοσχεδιάσουν, να παράγουν αυθεντικό δραματικό λόγο και να εξωτερικεύσουν συναισθήματα (πιθανόν και από προσωπικά βιώματα, π.χ. αφήγηση μιας ιστορίας γάμου ή περιγραφή του νυφικού από τους παππούδες και τις γιαγιάδες των εφήβων που συμμετέχουν).
- Να εμπλακούν με τρόπο βιωματικό στο «παραμύθι των νυφών», μέσα από θεατρικές τεχνικές (π.χ. με την τεχνική της ανίχνευσης της σκέψης και του περιγράμματος του χαρακτήρα) και να οδηγηθούν αβίαστα στη δραματοποίηση κάποιων σκηνών από τη ζωή μιας γυναίκας πριν φορέσει το νυφικό και μετά τον γάμο, ώστε να προκύψει η αναπαραγωγή και η αναπαράσταση από τα ίδια τα παιδιά ενός νυφικού παραμυθιού με πραγματικά αλλά και μυθοπλαστικά στοιχεία.
- Να ανακαλύψουν με παιγνιώδη και διαδραστικό τρόπο την ιστορία που κρύβεται πίσω από κάθε νυφικό, όπως αυτή μπορεί να αναζητηθεί στον χώρο του μουσείου, για να δημιουργήσουν εντέλει μέσα από έναν αυθεντικό λόγο δικές τους ιστορίες, αξιοποιώντας τις τεχνικές της διερευνητικής δραματοποίησης.

Για την επίτευξη των παραπάνω γενικών και ειδικών στόχων, η μουσειακή δράση με στοιχεία θεατρικής διερεύνησης στο Μουσείο Μετάξης είχε την εξής δομή:

*Α' φάση διερευνητικής δραματοποίησης: δημιουργία ατμόσφαιρας ομάδας (Εικ. 3).*

- Κύκλος γνωριμίας στον αύλιο χώρο της έκθεσης του μουσείου, όπου η εμψυχώτρια έχει ήδη διαμορφώσει ένα σκηνικό με λευκό ποδήρες φόρεμα στο κέντρο του χώρου, στεφάνια από κλαδιά κληματαριάς και κουκούλια, ως διακριτικά διακοσμητικά στοιχεία πάνω στα στεφάνια. Στο πάτωμα υπάρχουν βιβλία από θεατρικά έργα με θέμα τον γάμο και τον έρωτα: Ι. Σαίξπηρ, *Ρωμαίος και Ιουλιέτα*, Γκόγκολ, *Παντρολογήματα*. Εκτός από τα σκηνικά αντικείμενα, υπάρχει και κατάλληλο ηχητικό ερέθισμα στον αύλιο χώρο, όπως και κατάλληλος φωτισμός (προβολέας που εστιάζει μόνο στο λευκό φόρεμα).
- Η ομάδα γνωρίζεται και ο καθένας επιλέγει, αφού πρώτα ξεφυλλίσει τα



Εικόνα 3

βιβλία, να διαβάσει ένα μικρό απόσπασμα από τα θεατρικά κείμενα. Το θεατρικό κείμενο αποτελεί το όχημα για συζήτηση σχετικά με θέματα του γάμου, ιστορίες που τα παιδιά γνωρίζουν από τους γονείς ή από τους παππούδες, ποια ήταν η θέση της γυναίκας σε παλαιότερες κοινωνίες (αν είχαν την ελευθερία επιλογής συζύγου ή όχι), τι σήμαινε γι' αυτές ο γάμος και το νυφικό.

- Σε χαρτί του μέτρου η ομάδα αναγράφει σκέψεις ή φράσεις που έχουν προκύψει από αυτή την πρώτη φάση της δράσης.

*Β' φάση διερευνητικής δραματοποίησης: επαφή με το μουσειακό περιβάλλον (Εικ. 4).*

- Η ομάδα μετακινείται στο εσωτερικό του μουσείου κάνοντας υποθέσεις για το περιεχόμενο της έκθεσης. Με την παρότρυνση της εμψυχώτριας, καθένας επιλέγει να πάρει μαζί του ένα αντικείμενο από αυτά που είχαν τοποθετηθεί ως σκηνικά αντικείμενα στον αύλιο χώρο.
- Η ομάδα περιηγείται στην περιοδική έκθεση, αναζητά στοιχεία, ερμηνεύει. Η εμψυχώτρια παρακολουθεί διακριτικά τη διαδικασία

*Γ' φάση διερευνητικής δραματοποίησης: δημιουργία νέου δραματικού/σκηνικού περιβάλλοντος (Εικ. 5).*

- Η εμψυχώτρια προτείνει ο καθένας να επιλέξει ένα νυφικό ή ένα αξεσουάρ γάμου, να σταθεί μπροστά του, να το περιεργαστεί και να δημιουργήσει στο μυαλό του μια νέα συνθήκη. Καλεί τα μέλη της ομάδας να λειτουργήσουν εντός ρόλου ως νύφες, γαμπροί ή ως κομμάτι της νυφικής τελετής. (Κατά την υλοποίηση της δράσης, η ομάδα συμμετεχόντων ήταν μεικτή, με κορίτσια και αγόρια, ώστε να υπάρξει ποικίλη οπτική των εκθεμάτων εντός και εκτός ρόλων.)
- Με την κατάλληλη εμψύχωση, ο καθένας επιλέγει εντός ρόλου να περιγράψει την ιστορία του με τη μορφή μονολόγου. Στη συνέχεια, αξιοποιούνται οι τεχνικές της *καρέκλας των αποκαλύψεων* και της *ανίχνευσης της σκέψης και της κοινωνικής κατάστασης*. Η εμψυχώτρια προτείνει τη χρήση του λευκού φορέματος, τα στέφανα, τα βιβλία, ως σκηνικά αντικείμενα στο νέο δραματικό/σκηνικό περιβάλλον.
- Η ομάδα παρακολουθεί, μπορεί να παρέμβει ή να συμβουλευτεί με την τεχνική *Θέατρο Φόρουμ*, ανάλογα με τους μονολόγους που έχουν προκύψει (π.χ. τι να επιλέξει να κάνει η νύφη εάν την υποχρεώνουν να παντρευτεί με προξενιό και χωρίς να αγαπά τον άντρα της)

*Δ' φάση διερευνητικής δραματοποίησης: αξιολόγηση μουσειακής και θεατρικής εμπειρίας*

- Η ομάδα συγκεντρώνεται σε κύκλο στο μέσο του χώρου. Κάθε άτομο διατηρεί τα σκηνικά αντικείμενα που έχει επιλέξει, παραμένει εντός ρόλου και μοιράζεται σκέψεις και συναισθήματα. Με την τεχνική *περίγραμμα του χαρακτήρα* διατυπώνει συναισθήματα και σκέψεις εντός ρόλου και εντός του περιγράμματος. Στη συνέχεια, ο καθένας αφήνει έξω από τον κύκλο τα σκηνικά αντικείμενα και εκτός ρόλου διατυπώνει σκέψεις και τις κρίσεις για τον ρόλο του και τις αναγράφει εκτός περιγράμματος.
- Η ομάδα αξιολογεί την εμπειρία.



Εικόνα 4



*Ε' φάση διερευνητικής δραματοποίησης: δρώμενο/αναπαράσταση*

- Η εμπυχώτρια καλεί κάθε συμμετέχοντα να παρουσιάσει με την τεχνική *παγωμένη εικόνα* ένα στιγμιότυπο από τον ρόλο του και στη συνέχεια ζητά από το σύνολο της ομάδας να δημιουργήσει μια ενιαία παγωμένη εικόνα.
- Δίνεται η πρωτοβουλία στην ομάδα να εμπλουτίσει την παγωμένη εικόνα με λόγο και κίνηση. Η δράση ολοκληρώνεται.

**4. Επίλογος**

Στην παρούσα εισήγηση τέθηκε το θεωρητικό πλαίσιο μιας εμπειρικής πρότασης για τον σχεδιασμό και τη διεξαγωγή βιωματικής μουσειακής δράσης με στοιχεία θεατρικής διερεύνησης. Η δράση, κατά την περιγραφική αξιολόγηση της ομάδας, θεωρήθηκε από τους συμμετέχοντες ενδιαφέρουσα και πρωτότυπη. Δημιουργήθηκαν νοήματα μέσα από τη γλώσσα του θεάτρου, καθώς εντός *ρόλου* οι επισκέπτες της περιοδικής έκθεσης διερεύνησαν το μουσείο, τα εκθέματα, αλλά και αποπειράθηκαν με δημιουργικότητα να *πουν* τις *ανείπωτες* ιστορίες των εκθεμάτων. Η εμπυχώτρια στο προσωπικό/ερευνητικό ημερολόγιο κατέγραψε τις αρχικές αντιδράσεις των συμμετεχόντων, όταν βρέθηκαν στο μουσείο και έδειξαν έκπληξη για το σκηνικό που είχε στηθεί στον αύλιο χώρο, τη συγκρατημένη συμπεριφορά του μεγαλύτερου ποσοστού των συμμετεχόντων στον κύκλο γνωριμίας (α' φάση), τη σταδιακή εμπλοκή της ομάδας κατά την ανάγνωση των θεατρικών κειμένων, τη διάθεση για ανάληψη ρόλων, την εμφανή επιθυμία για διερεύνηση της περιοδικής έκθεσης και τη δημιουργική λεκτική και σωματική έκφραση της ομάδας στους μονολόγους (γ' φάση), αλλά και τον τελικό ενθουσιασμό μετά την ολοκλήρωση της δράσης. Παρόλο που πρόκειται για μια μεμονωμένη εμπύχωση σε μουσειακό περιβάλλον, ώστε να μην επιτρέπεται η γενίκευση συμπερασμάτων από τα δεδομένα της παρατήρησης, δεν παραγνωρίζεται το ότι υπήρξε συναισθηματική εμπλοκή (ειδικά από τα κορίτσια εφήβους), διάδραση, επιθυμία για περαιτέρω διερεύνηση των εκθεμάτων με τρόπο βιωματικό. Η μουσειακή εμπειρία και μάθηση επήλθε αβίαστα, αυτόβουλα και με αυτενέργεια, το βλέμμα του επισκέπτη *ασκήθηκε* μέσα από τη θεατρική διερεύνηση και η μουσειακή εμπειρία εμπλουτίστηκε τόσο από την προσωπική εμπλοκή όσο και από τη δυναμική της ομάδας, στοιχείο που ανάγεται στα βασικά χαρακτηριστικά της ροής ενέργειας του θεάτρου.

**Σημειώσεις**

- 1 Βλ. περαιτέρω, National Research Council (2000). *Inquiry and the National Science Education Standards: A Guide for Teaching and Learning*. National Academies Press.
- 2 Βλ. περαιτέρω. [http://ssol.tki.org.nz/Social-studies-years-1-10/Teaching-and-learning/effective\\_teaching\\_in\\_social\\_studies/Social-inquiry](http://ssol.tki.org.nz/Social-studies-years-1-10/Teaching-and-learning/effective_teaching_in_social_studies/Social-inquiry)
- 3 Συνεργασία του Εθνικού Θεάτρου με το Μουσείο Μπενάκη «Από τη σιωπή της προθήκης στον θεατρικό λόγο (2016-2017), καθώς και η συνεργασία του Μουσείου Μπενάκη με την περφόμερ M. Abramovitz (πρόκειται για ένα πρόγραμμα του Οργανισμού Πολιτισμού και Ανάπτυξης NEON σε συνεργασία με το Marina Abramović Institute (MAI) στο πρόγραμμα με τίτλο As One.



Εικόνα 5



### Βιβλιογραφία

- Βενιέρη, Φ. (2017). *Το θέατρο ως μέσο ερμηνείας στο μουσείο*. Πανεπιστήμιο Θεσσαλίας (διαθέσιμη μόνο η περίληψη). Ε.Α.Δ.Δ.
- Γκιρτζή, Μ. (2011). Γαμήλια έθιμα της αρχαιότητας και η θέση της γυναίκας στο γάμο. *Αρχαιολογία και Τέχνες*, 109, 52-60.
- Γραμματάς, Θ. (2009). *Θέατρο και παιδεία*. 6η έκδοση. Αθήνα: Νηρηίδες.
- Καραγιάννη, Λ. Α. (2017). Ασκώντας το βλέμμα του επισκέπτη: η περίπτωση του Ιστορικού Μουσείου Αλεξανδρούπολης. *Εκπαίδευση του 21ου αιώνα: από τη θεωρία στην πράξη*, 2ο Πανελλήνιο συνέδριο Ε.Κ.Ι.Σ.Ε.ΔΥΣ. Αθήνα. <http://www.ekedisy.gr/wpcontent/uploads/2017/12/1>
- Κοντογιάννη, Α. (2001). Δραματική Τέχνη στην Εκπαίδευση. *Αισθητική Αγωγή*: 8-110. Αθήνα: Παιδαγωγικό Ινστιτούτο.
- Νικονάνου, Ν. (2015). *Μουσειακή μάθηση και εμπειρία στον 21ο αιώνα*. Αθήνα: ΣΕΑΒ.
- Macdonald, S. (2012). *Μουσείο και Μουσειακές σπουδές: Ένας πλήρης οδηγός*. Αθήνα: Π.Ι.Ο.Π.
- Παπαδόπουλος, Σ. (2010). *Παιδαγωγική του Θεάτρου*. Αθήνα: Αυτοέκδοση.
- Παπαδόπουλος, Σ. (2007). *Με τη Γλώσσα του Θεάτρου*. Αθήνα: Κέδρος.
- Παπαϊωάννου, Θ. (2016). *Προσέγγιση λογοτεχνικών κειμένων μέσω της Δραματικής Τέχνης στην Εκπαίδευση και του Κουκλοθέατρου*. Διδακτορική Διατριβή. Πανεπιστήμιο Θεσσαλίας.
- Pearce, M. S. (2002). *Μουσεία, αντικείμενα και συλλογές* (μετ. Λ. Γυιόκα). Θεσσαλονίκη: Βάνιας.
- Φιλίππουπολίτη, Α. (2015). Εκπαιδευτικές θεωρίες και Μουσειακή Μάθηση, στο Ν. Νικονάνου (επιμ.), *Μουσειακή μάθηση και εμπειρία στον 21ο αιώνα*. Αθήνα: ΣΕΑΒ.
- Bridal, T. (2004). *Exploring Museum Theatre*. Altamira.
- Dimasi, M. & Papadopoulos, S. (2013). The contribution of inquiry drama into the managing of alterity along with the proper use of narrative texts contained in the book of literature (Anthology) for the 5th and 6th grade of Primary School. *International Journal "Intercultural Communications"*, 20, 233-241.
- Filippoupoliti A. & S. Sylaiou (eds) (2015). Museum & Society special issue: Museum Education Today: Creative Synergies and Pedagogic Innovations in Multicultural Contexts, *Museum & Society*, 13(2), 119-122.
- Hein, E. G. (2004). John Dewey and Museum Education. *Curator*, 47 (4), 413-427.
- Hooper-Greenhill, E. (1994). *Museum and gallery education*. Leicester: University Press.
- Hooper-Greenhill, E. (2000). *Museums and the interpretation of visual culture*. London & New York: Routledge.

